



ÖVERKLAGAT AVGÖRANDE

Växjö tingsrätts, miljödomstolen, dom den 4 oktober 2005 i mål nr M 700-05, se bilaga

KLAGANDE

Länsstyrelsen i Kalmar län, 391 86 Kalmar

MOTPART

Göran Andersson, Brohammar 605, 705 98 Lillkyrka

SAKEN

Strandskyddsdispens

Juridikidag
www.juridikidag.se

MILJÖÖVERDOMSTOLENS DOMSLUT

1. Miljööverdomstolen upphäver miljödomstolens dom och fastställer Länsstyrelsens i Kalmar län beslut den 25 februari 2005, dnr 521-6247-04, att avslå ansökan om strandskyddsdispens på den plats som betecknas "läge 1".
 2. Miljööverdomstolen återförvisar målet till miljödomstolen för prövning av om strandskyddsdispens kan meddelas på den plats som betecknas "läge 2".
-

YRKANDEN I MILJÖÖVERDOMSTOLEN

Länsstyrelsen har yrkat att miljödomstolens dom skall upphävas och att länsstyrelsens beslut skall fastställas.

Göran Andersson har bestritt ändring.

UTVECKLING AV TALAN I MILJÖÖVERDOMSTOLEN

Parterna har i allt väsentligt anfört samma omständigheter till stöd för sin talan som vid miljödomstolen med i huvudsak följande tillägg och förtydliganden.

Länsstyrelsen

En felaktig avvägning har gjorts mellan det allmänna intresset av att bevara strandskyddet och den enskildes intresse av att få bygga ett bostadshus på den sökta platsen. I departementsskrivelsen Ds 2005:23 s. 51, Ett förnyat strandskydd, anges bl.a. att den alltjämt pågående exploateringen av kusterna innebär att en krympande andel oexploaterad kust skall tillgodose behovet av skydd för det växt- och djurliv som är beroende eller gynnas av övergången mellan land och hav. Det finns därför skäl att stärka kravet på långsiktighet vid tillämpning av strandskyddsbestämmelserna.

Den aktuella tomtplatsen ligger inom zonen för det generella strandskyddet, vilket i detta område sedan lång tid är utökat till 300 meter. Vid den översyn som länsstyrelsen företog år 2004 gjordes ingen förändring i den delen. Att strandområdet på platsen är vassbevuxet och därmed mindre attraktivt för allmänheten utgör inte grund för att meddela dispens. Miljödomstolen har inte beaktat den del av strandskyddet som syftar till att bevara goda livsvillkor på land och i vatten för djur- och växtlivet. Vassbälten utgör en naturlig kvävefälla med en mycket viktig reningsfunktion och är en viktig biotop för fåglar och insekter. Att området är relativt glesbebyggt med endast ett fåtal hus längs strandlinjen och att grannfastigheten vidtagit åtgärder ägnade att avhålla allmänheten från att beträda området utgör inte heller särskilda skäl för dispens. Ett bifall till ansökan om dispens skulle på sikt riskera att medföra krav på muddring och andra åtgärder i strandområdet, vilket är till men för växt- och djurlivet.

Det är inte uppenbart att det område som är tänkt att tas i anspråk för bebyggelse har förlorat sin betydelse för allmänhetens tillträde till strandområdet. Att likställa förhållandena på platsen med ett s.k. luckfall är missvisande och direkt felaktigt. Ett uppförande av ett bostadshus, oavsett om det är en fritidsbostad eller en permanentbostad, skulle medföra en utvidgning av det privata området som annars skulle vara allemansrättsligt tillgängligt.

Göran Andersson

De tidigare delägarna till fastigheten har i samråd med de nya ägarna sökt strandskyddsdispens. Syftet med förvärvet har angetts vara fritidsändamål, men även permanent bostad på sikt.

MILJÖÖVERDOMSTOLENS DOMSKÄL

Huvudregeln är att nya byggnader inte får uppföras inom strandskyddat område. Möjligheten till dispens från förbudet, som endast får ges om det föreligger särskilda skäl, skall tillämpas restriktivt. Enligt proportionalitetsprincipen i 7 kap. 25 § miljöbalken får en inskränkning i enskilds rätt att använda mark eller vatten som grundas på en skyddsbestämmelse i kapitlet inte gå längre än vad som krävs för att syftet med strandskyddsbestämmelserna skall tillgodoses. I lagmotiven betonas att de allmänna intressen som ligger bakom strandskyddet i de flesta fall tar över. Strandskyddets syften är långsiktiga och områden som för tillfället verkar vara av begränsat intresse kan bli betydelsefulla i framtiden (jfr prop. 1997/98:45 del 1 s. 321 f).

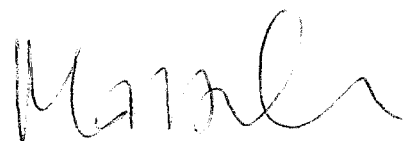

För platsen där bostadshuset är tänkt att placeras gäller utvidgat strandskydd och förordnande om skydd för landskapsbilden. Området är av riksintresse för naturvård och friluftsliv enligt 3 kap. 6 § miljöbalken samt, med hänsyn till dess natur- och kulturvärden, i sin helhet av riksintresse enligt 4 kap. 1 och 2 §§ miljöbalken.

Platsen för den föreslagna placeringen av bostadshuset, läge 1, utgörs idag av igenväxt jordbruksmark, som är allemansrättsligt tillgänglig. Trots de privatiserande åtgärder som har vidtagits på grannfastigheten Kälsingsö 1:8 ger platsen i läge 1 inte intryck av att vara privat eller ianspråktagen som tomt eftersom ett staket skiljer fastigheterna åt. På andra sidan finns en bergshöjd som också är obebyggd och tillgänglig för allmänheten. Det område som är tänkt att tas i anspråk är alltså inte en s.k. lucktomt.

Miljööverdomstolen finner mot bakgrund av det anförda att särskilda skäl för dispens saknas. Inte heller i övrigt finner Miljööverdomstolen att det i målet framkommit någon omständighet som, vid en avvägning mellan enskilda och allmänna intressen, utgör skäl att meddela dispens från gällande strandskydd. Miljödomstolens dom skall därför upphävas och länsstyrelsens avslagsbeslut fastställas i den del det avser den plats som betecknas som läge 1.

Miljödomstolen har inte prövat förutsättningarna för att meddela strandskyddsdispens på den plats som betecknas som läge 2. Med hänsyn till instansordningens princip bör denna prövning först ske i miljödomstolen. Målet skall därför i den delen återförvisas dit.

Domen får enligt 23 kap. 8 § miljöbalken inte överklagas.



I avgörandet har deltagit hovrättsråden Per-Anders Broqvist och Rose Thorsén, fastighetsrådet Anders Dahlsjö samt hovrättsrådet Marinette Andersson, referent. Enhälligt.

KLAGANDE

Göran Andersson
Brohammar 605
705 98 LILLKYRKA

MOTPART

Länsstyrelsen i Kalmar län
391 86 KALMAR

ÖVERKLAGAT BESLUT

Länsstyrelsen i Kalmar läns beslut den 25 februari 2005, dnr 521-6247-04, se bilaga 1

SAKEN

Strandskyddsdispens

DOMSLUT

Miljödomstolen bifaller överklagandet och medger dispens för uppförande av ett bostadshus på fastigheten Kälsingsö 1:3 i Västerviks kommun på den plats som i bilaga 2 till denna dom betecknas som "läge 1".

Miljödomstolen överlämnar målet till Länsstyrelsen i Kalmar län för tomtbestämning i enlighet med 7 kap. 18 § första stycket miljöbalken samt för prövning av ansökan i den del denna avser tillstånd enligt gällande landskapsbildsskydd.

BAKGRUND

Länsstyrelsen avlog genom det överklagade beslutet Göran Anderssons ansökan om dispens från strandskyddsbestämmelserna för uppförande av ett bostadshus på fastigheten Kälsingsö 1:3 i Västerviks kommun, på någon av de platser som i bilaga 2 till denna dom betecknas som "läge 1" eller "läge 2". Länsstyrelsen beslutade samtidigt att inte pröva ansökan i den del denna avsåg tillstånd enligt gällande landskapsbildsskydd.

YRKANDEN M.M.

Göran Andersson överklagar länsstyrelsens beslut och yrkar att dispens skall beviljas för endera av de angivna lägena 1 eller 2 eller för annat läge inom det skuggade området på bifogad karta. Han anför i huvudsak följande.

En åretruntbostad hjälper till att trygga allmänhetens friluftsliv på så vis att vägen till fastigheten därigenom kommer att förbättras och hållas i bra skick. Idag, liksom de senaste 30 åren, är den inte farbar för annat än terrängfordon och allmänheten kan alltså inte ta sig till detta område för något friluftsliv. Med en byggnation följer alltså att allmänhetens möjligheter förbättras. Vad gäller djur- och växtliv försämrar en tomt på 700-1000 kvm på tidigare åkermark inte livsvillkoren i nämnvärd omfattning, särskilt med tanke på att fastigheten i sin helhet (för detta område) omfattar ca 25 hektar. Tvärtom kan djur- och växtlivet bevaras bättre om ägaren/brukaren till en jord- och skogsbruksfastighet bor på fastigheten. Då ökar förutsättningarna för ett småskaligt bruk som är mer miljömässigt hållbart än om driften skall ske genom inhyrda maskiner designade för stordrift.

Vad gäller läge 1 anføres "lucktomt" som ett särskilt skäl. Länsstyrelsen har anfört att eftersom det finns så många hus längs stranden kan inte ytterligare ett tillåtas. Vad gäller läge 2, som ligger knappt 200 meter därifrån, fastslår länsstyrelsen att här är det ett "större markområde som är så gott som opåverkat av bebyggelse", så därför kan man inte tillåta något hus där. Av länsstyrelsens egen blockkarta framgår att det på ett sträcka om 800 meter (från norra delen av Långviken till strax efter vägens slut vid Borggårdsviken) finns 13 byggnader. Om man säger att man inte kan bygga på läge 1 för att det är för många hus, kan man inte samtidigt säga att läge 2 inte får bebyggas för att det är opåverkat av bebyggelse. Lägena ligger inom samma område.

Läge 2 ligger ca 200 meter från strandlinjen. Enligt länsstyrelsen har man fattat beslut om utvidgning av strandskyddet till 300 meter gällande från den 1 januari 2005. Länsstyrelsen har inte motiverat att det behövs just 300 meter på denna plats.

Ur natursynpunkt är läge 2 mest fördelaktigt. Det ligger vid en väg och från stranden räknat bakom vägen. Det skulle inte innebära några stora ingrepp i naturen att uppföra

en byggnad där. Byggnaden skulle inte synas från stranden eller havet. Man skulle inte behöva ta i anspråk skogsmark eller jordbruksmark, då läge 2 är placerad på åkermark som håller på att växa igen. Därför måste denna markbit ändå åtgärdas genom att avverka/röja och återbörda till åkermark, eller genom att röja och plantera skog.

Läge 1 och läge 2 avser igenväxt jordbruksmark. Marken är i dagsläget alltså inte "brukningsvärd jordbruksmark" och inte heller skogsmark.

Av ovanstående resonemang framgår att (i alla fall vad gäller läge 2), länsstyrelsen går avsevärt längre än vad som krävs för att syftet med skyddet skall tillgodoses. Hela markområdet i deras ägo på denna plats är ca 24 hektar. För att uppnå en god hushållning vill de bygga en permanentbostad på dessa 24 hektar för att kunna driva ett småskaligt jord- och skogsbruk utan långa transporter. Om de inte erhåller dispens från strandskyddet är detta markområde i stort sett värdelöst. Att bedriva jordbruk och skogsbruk "från distans" är inte rationellt och därför inte lönsamt. Att bygga 300 meter från strandlinjen skulle förutom att riskera miljön ge så stora extrakostnader att projektet vore tveksamt. Syftet med strandskyddet uppnås även vid en dispens för läge 2. Man ser inte byggnaden från stranden, den ligger bakom en väg, de övriga tre sidorna av byggnaden avskiljs genom berg (nivåskillnader), en byggnation påverkar inte miljön nämnvärt, det ligger 13 andra byggnader i det närmaste området, en byggnation på läge 2 är ur miljösynpunkt att föredra mot en byggnation 300 meter från strandlinjen.

Länsstyrelsen yrkar att överklagandet skall avslås samt anför i huvudsak följande. Andersson hävdar inledningsvis att en åretruntbostad kommer att trygga allmänhetens friluftsliv genom att vägen till fastigheten därigenom kommer att förbättras. Länsstyrelsen kan däremot invända att byggnation inom strandskyddsområde ofta tenderar att ta i anspråk mark även utanför angiven tomtplats. Den aktuella vägen utgörs av en privat skogsväg där vägens ägare ensam bestämmer vilka som får färdas. Även om gående och cyklister med stöd av allemansrätten alltid kan färdas på vägen, så kan skyltar komma att verka avhållande på allmänhetens vilja att använda vägen. Allmänhetens tillgång till vägen kan därför inte anses långsiktigt säkerställd. Den omständigheten att den sökta byggnationen kräver en förbättrad vägstandard kan därför enligt länsstyrelsens mening inte åberopas som ett särskilt skäl får dispens.

Som framgår av det överklagade beslutet har det för området gällt ett strandskydd på 300 meter sedan 1965. Länsstyrelsens beslut 2004-11-08, 511-9227-04, har således inte medfört någon utvidgning av strandskyddet i området.

Vikten av att bevara strandskyddsområden som är av särskild betydelse för naturvården eller friluftslivet betonas av departementschefen i förarbetena till miljöbalken (prop. 1997/98:45, s. 89). Inom sådana områden bör enligt uttalandet dispens normalt inte ges. Stor vikt bör enligt departementschefen även läggas vid de hushållningsbestämmelser som finns i 4 kap miljöbalken. Båda dessa restriktioner gäller i området.

Göran Andersson har yttrat sig över det som har tillförts målet.

Miljödomstolen har hållit syn i målet.

DOMSKÄL

Miljödomstolen kan i detta mål endast pröva de alternativ som omfattas av det överklagade beslutet. Således kan miljödomstolen endast pröva frågan om förutsättningarna för att bevilja dispens från strandskyddsbestämmelserna i 7 kap. miljöbalken för byggande av ett bostadshus vid "läge 1" eller "läge 2". De ytterligare alternativa placeringar av bostadshuset som har presenterats först i samband med överklagandet kan således inte prövas av miljödomstolen som första instans.

Miljödomstolen kan i detta mål inte heller pröva länsstyrelsens tidigare beslut beträffande strandskyddets omfattning på den aktuella platsen, utan endast frågan om dispens kan medges med hänsyn till de bestämmelser och tidigare beslut som gäller.

I målet tillämpliga bestämmelser samt strandskyddets omfattning framgår av det överklagade beslutet. Därutöver bör tilläggas att en inskränkning i enskilds rätt att använda mark eller vatten som grundas på skyddsbestämmelse i 7 kap. miljöbalken enligt 25 § detta kapitel inte får gå längre än som krävs för att syftet med skyddet skall tillgodoses.

Vidare skall enligt 18 § första stycket samma kapitel, om dispens meddelas, länsstyrelsen bestämma i vilken utsträckning mark får tas i anspråk som tomt eller annars användas för det avsedda ändamålet.

Miljödomstolen gör följande bedömning.


Den del av fastigheten Kälsingsö 1:3 på vilken Göran Andersson i första hand vill få dispens för att bygga ett bostadshus (läge 1) avgränsas i norr av gränsen mot fastigheten Kälsingsö 1:8, i söder av en stenig och trädbevuxen bergshöjd, i öster av en vassbeväxt strandlinje och i väster av den skogsväg som utgör infartsväg till fastigheten och närliggande fastigheter. Platsen ligger i ett område som är relativt glesbebyggt, med endast ett fåtal hus längs strandlinjen.

De mindre byggnader som finns vid stranden på Kälsingsö 1:8 samt andra privatiserande åtgärder som har vidtagits på den fastigheten i nära anslutning till gränsen mot Kälsingsö 1:3 medför att allmänheten även avhålls från att använda den del av Kälsingsö 1:3 som ligger närmast grannfastigheten. Detta medför att det område mellan bergshöjden och Kälsingsö 1:8 som alltjämt är tillgängligt för allmänheten är relativt begränsat och är närmast att jämföra med en s.k. lucktomt. Allmänhetens intresse av att ha tillgång till strandlinjen och vattnet på just denna begränsade sträcka kan, med hänsyn bl.a. till att strandlinjen i närområdet i övrigt är relativt oexploaterad, inte anses vara så stort att det väger tyngre än Göran Anderssons intresse av att få bygga ett bostadshus på den sökta platsen. Dispens från strandskyddsbestämmelserna bör således medges för byggande av ett bostadshus vid "läge 1". Vid denna utgång finns inte skäl att pröva förutsättningarna för att medge dispens för byggande av ett hus vid "läge 2".

Målet skall lämnas över till länsstyrelsen för tomtbestämning i enlighet med 7 kap. 18 § första stycket miljöbalken samt för prövning av ansökan i den del denna avser tillstånd enligt gällande landskapsbildsskydd.

HUR MAN ÖVERKLAGAR, se bilaga 3

Överklagande senast den 25 oktober 2005.



Anders Bengtsson



Bertil Norén

I avgörandet har deltagit rådmannen Anders Bengtsson, ordförande, och miljörådet Bertil Norén. Föredragande har varit beredningsjuristen Charlotte Engell.



Bilagor

BESLUT
2005-02-25

1 (3)
521-6247-04

Delgivningskvitto

VÄXJÖ TINGSRÄTT
Miljödomstolen

Göran Andersson
Bråhammar 605
705 98 LILLKYRKA

Ink. 2005-04-11
Akt. 1700 / 05
Aktbil. 3 rot 8

Ansökan om dispens från strandskyddet för uppförande av bostadshus på fastigheten Kälsingsö 1:3, Västerviks kommun

BESLUT

Länsstyrelsen avslår ansökan.

REDOGÖRELSE FÖR ÄRENDET

Ni har ansökt om dispens från strandskyddet samt tillstånd enligt gällande landskapsbildsskydd för att få uppföra ett bostadshus på fastigheten Kälsingsö 1:3 i Västerviks kommun. Ansökan avsåg från början ett läge direkt söder om fastigheten Kälsingsö 1:8. Som särskilda skäl för dispens i detta läge anges att den tilltänkta tomten utgör ianspråktagen mark som inte är allemansrättsligt tillgänglig. Ni anför vidare att det på ena sidan av denna "lucktomt" finns bebyggda tomter (fastigheterna 1:8 och 1:6) och på andra sidan bergsklippor som inte är möjliga att vandra i eller ta sig fram över.

Länsstyrelsen har vid sammanträde 2004-09-21 funnit att den tilltänkta tomtplatsen i dag är allemansrättsligt tillgänglig samt att ni inte kunnat förete sådana särskilda skäl som krävs för att medge dispens.

Ni vidhåller i yttrande er ansökan om att meddelas dispens för ett bostadshus i anslutning till Kälsingsö 1:8 och anför bl.a. följande. Kälsingsö 1:3 har en areal på ca 25 ha och det bör därför finnas förutsättningar för en permanentbostad. Det småskaliga skogs- och jordbruk som jag ser framför mig om fastigheten blir permanentbebyggd är bra ur både samhällsekonomisk och miljömässig synpunkt och leder till en bättre hushållning. Därigenom skulle man också bättre "tillgodose behov av områden för friluftslivet". Under de 30 år som jag haft inblick i detta markområde så har det inte funnits något friluftsliv på platsen, undantaget de få som har bostäder på intilliggande fastigheter och ev. båtutrustning. Detta pga. att den väg som leder till fastigheten inte har kunnat användas av vanliga personbilar utan enbart traktorer och liknande. Om ett permanentboende kommer till stånd kommer det att medföra en uppgrävning av vägen. Detta skulle medföra att friluftslivet får möjlighet att landvägen ta sig till vår och intilliggande fastigheter. Ett småskaligt jord- och skogsbruk med betesdjur skulle bättre bevara växt- och djurlivet på platsen.

ST
PC
PC

2005-02-25

521-6247-04

I yttrandet yrkas dispens för en alternativ placering av bostadshuset (läge 2) enligt markering på bifogad karta. Ett antal fotografier har bifogats för att illustrera förutsättningarna för en byggnation i detta läge. Platsen utgörs enligt er av åkermark som är på väg att växa igen. Marken är dock avskild från vattnet av en väg. Den föreslagna byggplatsen avskiljs från vattenlinjen även genom en bergskant. Ett hus kommer därför inte att ses från vattnet. Avståndet till vattenlinjen är 200 m.

MOTIVERING

För området gäller förordnande om strandskydd enligt 7 kap 13 och 14 §§ miljöbalken och förordnande om landskapsbildsskydd enligt 19 § naturvårdslagen i dess lydelse före 1975 (numera 7 kap 4 § miljöbalken). Området omfattas av särskilda hushållningsbestämmelser enligt 4 kap 1 och 2 §§ miljöbalken. Detta innebär att turismens och friluftslivets intressen, främst det rörliga friluftslivets intressen, särskilt ska beaktas vid bedömningen av exploateringsföretag eller andra ingrepp i miljön. Området är också enligt 3 kap 6 § miljöbalken av riksintresse för naturvård och friluftsliv. Läge 2 omfattas dock inte av riksintresse för friluftslivet enligt 3 kap 6 § miljöbalken. Området ingår i länsstyrelsens naturvårdsplan, klass 1.

För aktuellt område har strandskyddet sedan 1965 omfattat land- och vattenområdet intill 300 m från strandlinjen. Länsstyrelsen har under åren 2002-2004 genomfört en översyn av strandskyddet utmed länets fastlandskust för att bättre anpassa strandskyddsområdets lokala avgränsning till de intressen det är avsett att skydda och bevara. Ett generellt kriterium som använts som grund för att fastställa en zon på 300 m har varit att området har kända värdefulla natur- och friluftsvärden eller utgör ett större sammanhängande oexploaterat område. Faktorer som därutöver har påverkat bedömningen har bl.a. varit terrängförhållanden, tillgänglighet, naturtyp och vilken klass de dokumenterade värdena tillhör. Till följd av den genomförda översynen har strandskyddet nu en starkare ställning då avgränsningen numera inte längre kan sägas ha karaktären av ett schablonartat utlagt område.

För det område som nu är föremål för prövning har värdena ansetts så höga att det tidigare strandskyddsområdet på 300 m har bibehållits i det beslut som gäller från. 2005-01-01.

För att meddela strandskyddsdispens enligt 7 kap 18 § miljöbalken krävs särskilda skäl. En sådan dispens får enligt 7 kap 26 § endast ges om det är förenligt med strandskyddets syfte.

Syftet med strandskyddet är att i ett långsiktigt perspektiv trygga förutsättningarna för allmänhetens friluftsliv och att bevara goda livsvillkor på land och i vatten för djur- och växtlivet. Den omständigheten att ett område nu är av mindre intresse för något av strandskyddets syften behöver inte innebära att området kommer att vara ointressant i framtiden (se prop 1997/98:45 Del 1, s. 322).

2005-02-25

521-6247-04

När det gäller det först sökta läget söder om Käsingsö 1:8 framgår av tillgängligt kartmaterial samt inlämnade fotografier att den tilltänkta tomtplatsen idag är allmångsrättsligt tillgänglig. Att inom ett område med här gällande riksintressen medge etablering av ett nytt bostadshus på en direkt strandtomt är uppenbart inte förenligt med strandskyddets syften och kan därför inte medges.

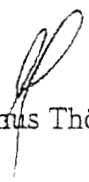
Vad avser läge 2 konstaterar länsstyrelsen att den nyligen genomförda översynen av strandskyddet visar att de allmänna intressena i form av riksintresse för naturvård och rörligt friluftsliv har så stor tyngd i området att ett strandskyddsområde på 300 m har bibehållits. Vikten av att undvika ny strandnära bebyggelse är enligt länsstyrelsen särskilt stor då det här rör sig om att etablera en ny tomtplats inom ett större markområde som är så gott som opåverkat av bebyggelse.

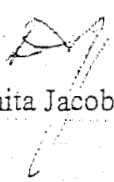
Den väg som utgör tillfartsväg för Käsingsö 1:6 och 1:8 åberopas som ett särskilt skäl för dispens. Vägen är enligt länsstyrelsen inte av den storleken att den i enlighet med förarbetena till miljöbalken medför att området som ligger på andra sidan från vattnet räknat saknar betydelse för allmänhetens friluftsliv. Vägen i sig medför därmed inte att det finns särskilda skäl för att medge dispens från strandskyddsbestämmelserna för det hus som ni önskar bygga. Platsen för det planerade huset kan inte heller av andra skäl anses vara så väl avskild från strandområdet att den saknar betydelse för friluftslivet.

Vid den avvägning mellan allmänna det allmänna intresset av att bibehålla området tillgängligt för friluftsliv och ert intresse av att bygga ett bostadshus, får det allmänna intresset anses väga tyngre. Skäl för att medge dispens från strandskyddsbestämmelserna finns därmed inte och ansökan ska därför även i denna del avslås.

Med denna utgång i ärendet har länsstyrelsen inte funnit skäl föreligga att närmare bereda och pröva ansökan i den del den avser tillstånd enligt gällande landskapsbildsskydd.

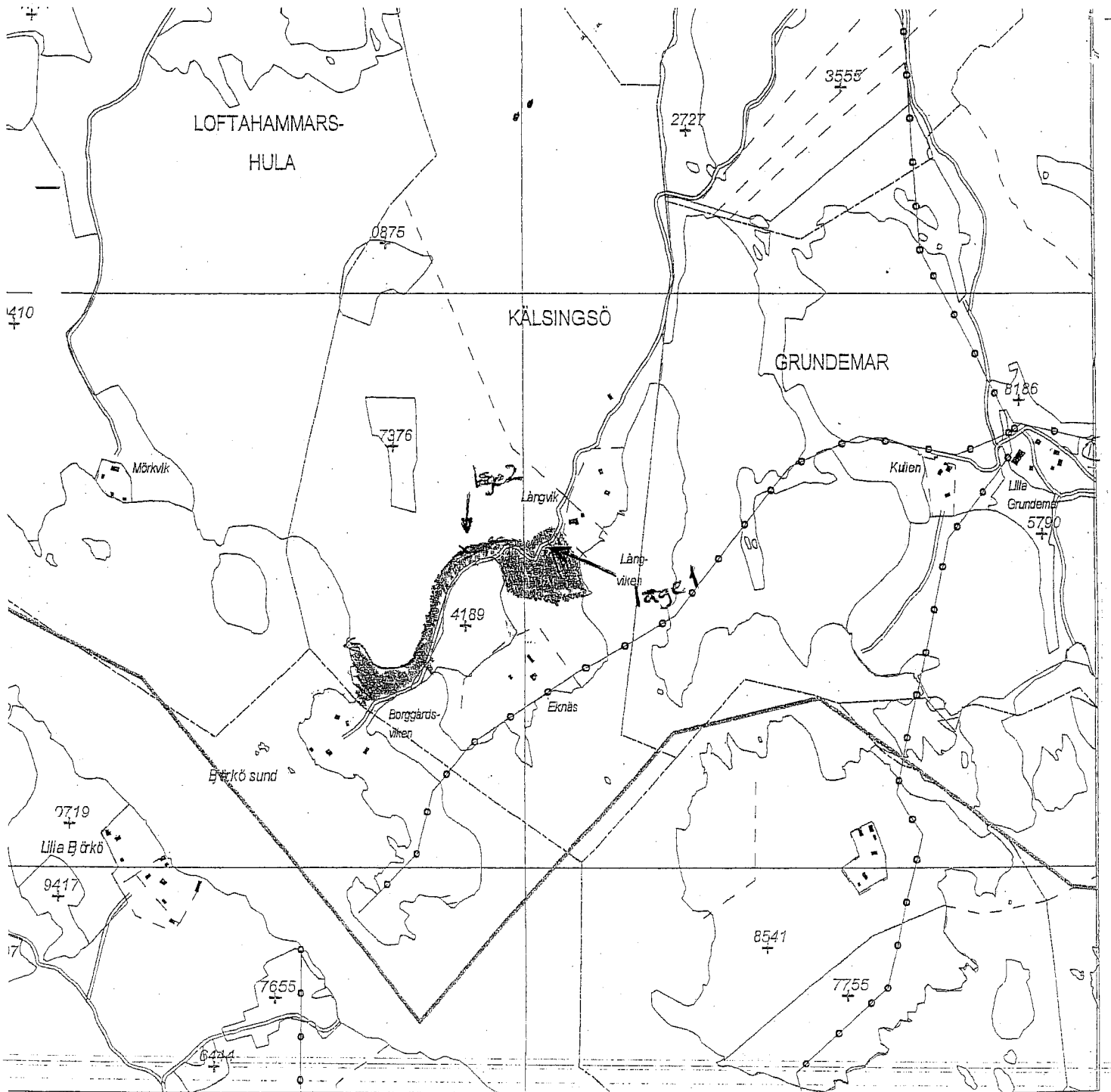
./. Detta beslut kan överklagas hos Miljödomstolen, se bilaga.


Magnus Thörnqvist


Anita Jacobsson

Kopia

Miljö- och byggnadsnämnden
Lantmäterimyndigheten
Plan- och beredskapsfunktionen
Naturresursfunktionen, DH
Kulturmiljöfunktionen, BE



0 550 Skala 1:10000 500 Meters